

Miniimplantácia v praxi bežného zubného lekára

MUDr. Eva Kovaľová Ph.D.

záchovná stomatológia

MUDr. Eva Kovaľová, PhD.
Prešov

Lekárska fakulta v Košiciach, nadstavbová atestácia z parodontológie, doktorandské štúdium z preventívnej stomatológie, externá prednášajúca na Lekárskej fakulte UK v Bratislave, h. docent na Fakulte Zdravotníctva Prešovskej univerzity, zakladateľ študijného odboru dentálny hygienik, vedenie preventívnych programov, projektu Zdravý úsmev, autorka odborných publikácií, kníh pre deti, vedie praktické kurzy a prednášky v oblasti parodontológie, ergonómie, preventívnej stomatológie, dentálnej hygieny, dentálnej rádiografie.

V dnešnej dobe dokážeme pacientovi poskytnúť takmer všetky formy ošetrovania, ak sú pre neho finančne a časovo zvládnuteľné. Mnohokrát, ale ani tá najkvalitnejšia totálna snímacia náhrada „pacientovi nedrží“, pohybuje sa mu pri hryzení, pri rozprávaní, ba niekedy aj pri mimovoľnom pohybe jazykom, perami. Príčinou sú nevhodné anatomické podmienky, ktoré vznikli po extrakcii zubov ako následok atrofie kosti čeluste a sánky, následkom čoho je nízka alebo veľmi nízka retencia náhrady. V takomto prípade v bežnej zubnej praxi dokážeme pacientovi pomôcť fixovať náhradu pomocou implantátov. Ak je však nedostatočná aj hrúbka alveolárnej kosti (vo vestibulo-orálnom smere), jednoduchšie, lacnejšie a rýchlejšie je riešenie pomocou miniimplantátov.

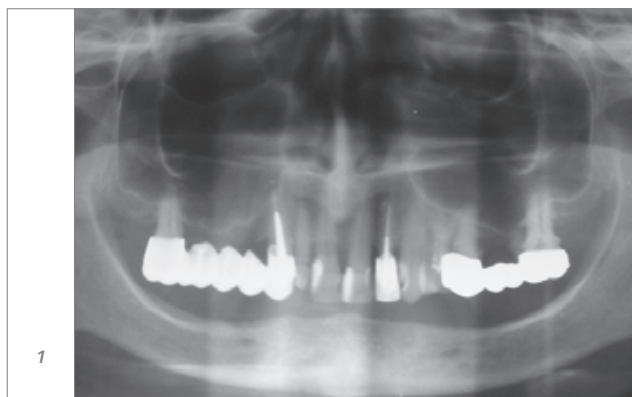
Miniimplantáty sú titanové náhrady koreňa zuba. Vyrábajú sa v štyroch dĺžkach 10, 13, 15, a 18 mm. Hrúbka miniimplantá-

tu v sánke je 1,8 mm, v čelusti je 2,4 mm. Pre dlhodobé riešenie na fixáciu snímacích náhrad sú indikované miniimplantáty s guľatou hlavičkou s golierikom (ak je hrubšia sliznica) a bez golierika pri tenkej sliznici. Na provizórne fixovanie korúnok, používame miniimplantáty s hranatou (štvorcovou) hlavičkou. V čelustnej ortopédii používame miniimplantáty so štvorcovou alebo guľatou hlavičkou, pomáhajú nám pri čelustno-ortopedickej liečbe pri jednostranno – alebo obojstranne skrátenom oblúku na liečbu protrúzie (napr. po parodontologickom rozostupe frontálnych zubov).

KAZUISTIKA:

56 ročná pacientka s hornou fixnou náhradou, s nedostatočnou retenciou dolnej snímateľnej náhrady.

Implantovali sme 4 miniimplantáty v sánke.



Rtg snímka.



Stav alveolu u pacientky v sánke.



3

Dolná totálna náhrada, ktorá vyhovuje v oklúzii, je vystužená kovovým strmeňom.



4

Postupné implantovanie miniimplantátov.



5

Nasadenie ochranných plastových krytiiek a mikrohausingov.



6

Vytvorenie plôch pre fixáciu mikrohausingov v protéze.



7

Fixácia mikrohausingov pri rebazácii.



8

Miniimplantáty po sňatí náhrady.



9

Inštruktáž pacientky špeciálnou zubnou kefkou pri čistení miniimplantátov.



10

Pacientka po nasadení dolnej totálnej náhrady na miniimplantáty.

MINIIMPLANTÁTY – pracovní postup:

1. kontrola oklúzie protéz
2. dezinfekcia úst
3. anestéza
4. zavedenie háku
5. mapovanie hrúbky alveolu – minimálna hrúbka 3 mm kosti
6. vzdialenosť medzi miniimplantátmi 8 mm
vpichy – označenie bodov
7. vpichy hrubou ihlou do označených bodov – zistenie kvality kosti
8. sterilné kolienko zelené, dopomala – vložím vrták
9. vrtám pomaly (800 otáčok za min.) do hĺbky cca 7 mm, súčasne chladíme fyziológom v striekačke
10. vyberiem miniimplantát
11. skrutkujem ho pomaly, držím ho v plastovej hlavičke (cca 20 x) pokiaľ začne prešmykovať
ľavým ukazovákom si ho pridržiam, pravým palcom a ukazovákom skrutkujem
12. plastovú krytku vyhodím, vymením za S9030 a skrutkujem pomaly (12 x)
13. vymením za S9032 a pomaly skrutkujem (12 x) až k ďasnu
14. dokončím ráčňou (gulička ide dnu, guľatý otvor nasadím na miniimplantát) – veľmi pomaly 8010, S7007
15. ďalší miniimplantát, začínam vrtákom
16. vyberiem mikrohausingy a plastové ochranné krytky
17. nastrihám si krátke ochranné plastové krytky a nasadím na miniimplantáty tak, aby siahali od ďasna ku krčku miniimplantátu
18. nasadím mikrohausingy na miniimplantáty
19. asistent mi namieša „značkovací“ materiál (napr. fletscher, tempbond), ktorým pomocou lopatky natriem vrchy mikrohausingov a okamžite
20. priložím protézu tak, aby sa mi daný materiál (fletscher, tempbond) odtlačil do protézy
21. v protéze sú odtlačené biele miesta (sú to odtlačky fletscheru, tempbondu)
22. v tých miestach urobím otvory do protézy
23. vyberiem mikrohausingy a asistent očistí mikrohausingy od tempbondu
24. nasadím späť mikrohausingy na plastové ochranné krytky
25. skúšam postupne každý otvor zvlášť v protéze ako sedí na mikrohausingu – musí byť voľný
26. ak protéza má dostatočné otvory, nebalancuje, sedí voľne v artikulácii, vyberiem mikrohausingy
27. nasadím všetky plastové ochranné krytky, nasadím mikrohausingy na všetky miniimplantáty
28. 70% alkoholom vyčistím mikrohausingy
29. rebazácia – vysuším protézu, potriem ju adhezívom – vysuším adhezívom
30. namiešam rebazovaciú hmotu a naniesiem ju do protézy
31. dám zahryznúť – musí sedieť v oklúzii – mám kontrolnú vzorku hmoty, nechám úplne stvrdnúť
32. upravím a vyleštím protézu
33. mikrohausingy sú v protéze, z miniimplantátov vyberiem ochranné plastové krytky
34. naučím pacienta vyberať a nasadzovať protézu
35. naučím pacienta hygienu zubnou kefkou access
36. pacient podpíše protokol, pozvem ho na kontrolu na ďalší deň a poučím ho

(ek)

VZDĚLÁVACÍ AKCE MUDr. Eva Kovařová, Ph.D.

Přihlášky: tel.: 412 384 013, e-mail: skoleni@dentalcare.cz

TÉMA**PARODONTOLOGIE OD A DO Z****DĚTSKÁ STOMATOLOGIE JAKO FUNDAMENT
MODERNÍ ZUBNÍ ORDINACE****PROGRAM PRO SESTRY, PREVENTISTKY
A DENTÁLNÍ HYGIENISTKY**

(spolu s přednáškou MUDr. Josefa Kunkely)

DATUM / MÍSTO02. - 03. listopadu 2007 Praha
01. - 02. února 2008 Ostrava29. února 2008 Brno
01. března 2008 Brno

reklama

**KOMPLETNÍ DAŇOVÝ, ÚČETNÍ A EKONOMICKÝ SERVIS**Bořivojova 1252/4, 130 00 PRAHA 3, telefon: 222 723 821, fax: 222 726 599, e-mail: office.praha@appia.cz
466 01 JABLONEC NAD NISOU, Komenského 21A, telefon/fax: 483 310 313

www.appia.cz